

# KONCEPCE ZELENĚ MĚSTA OSTRAVY

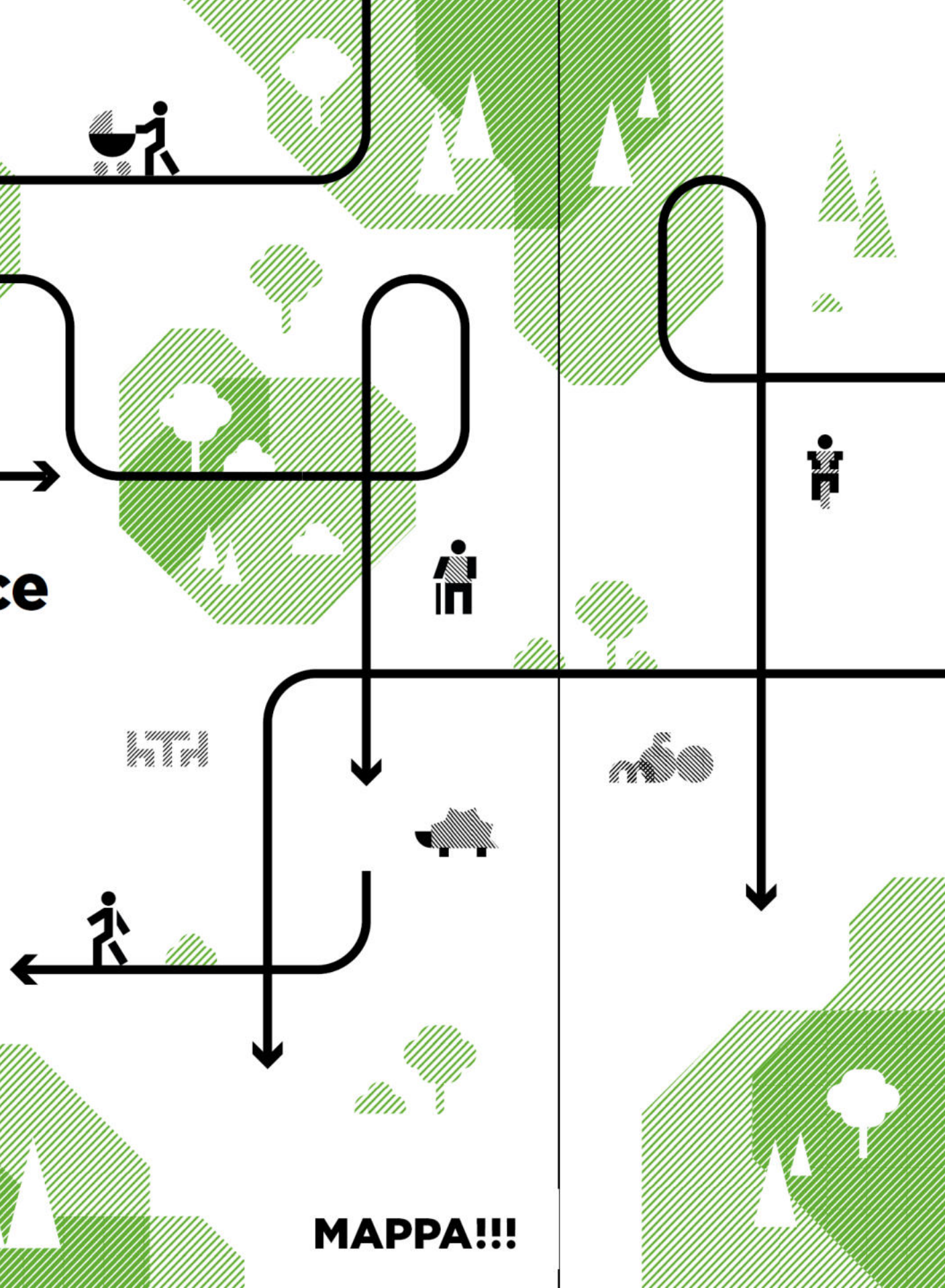
Josef Tračák

[www.mappaostrava.cz](http://www.mappaostrava.cz)

**MAPPA!!!**



# Koncepce zeleně města Ostravy



**MAPPA!!!**





# Multioborový tým Zpracování v GIS

**Externí pracovní skupina  
Projednání s MOb**



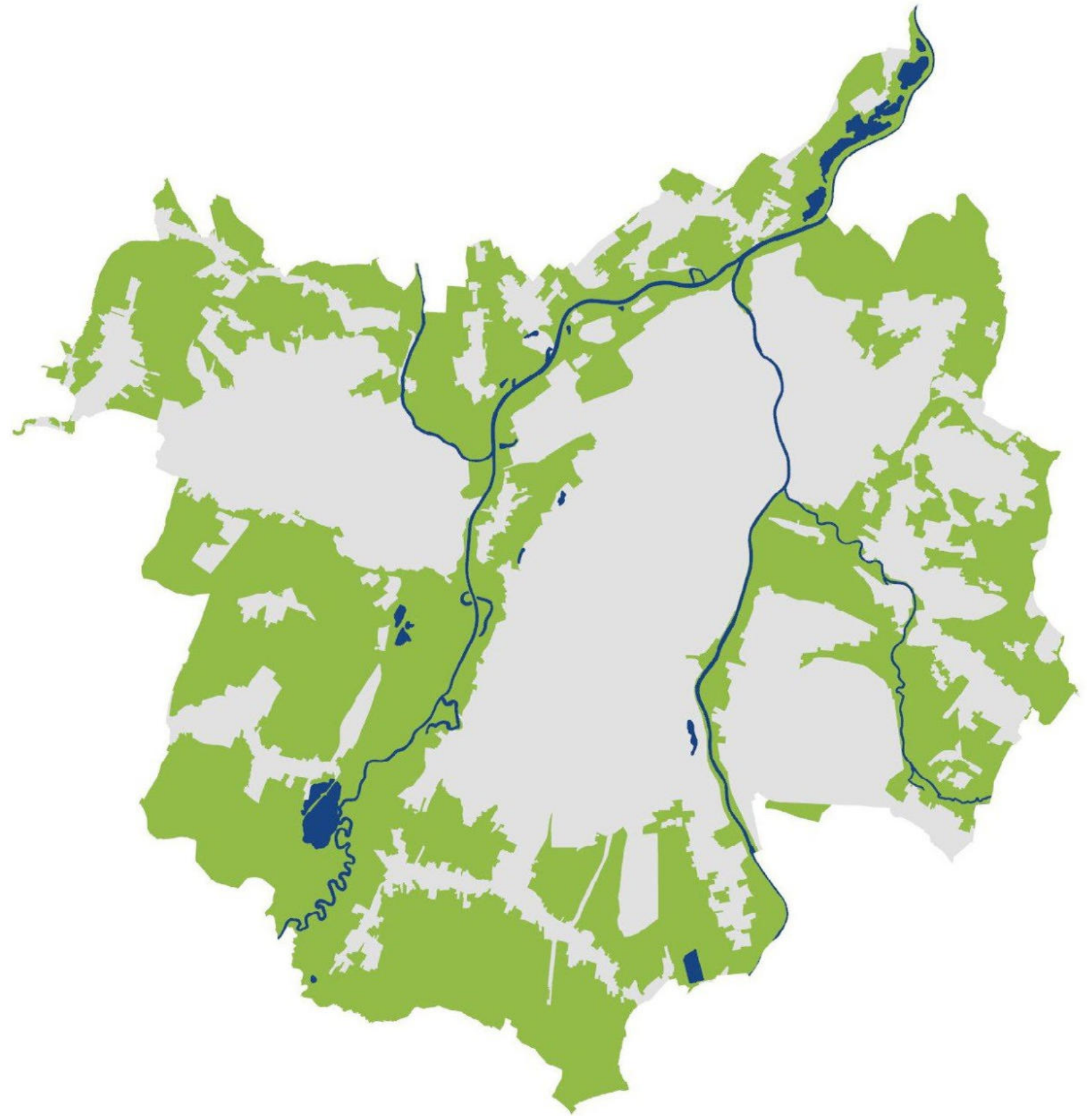
## Městská a příměstská krajina v Ostravě

50 %

městská krajina

50 %

příměstská krajina

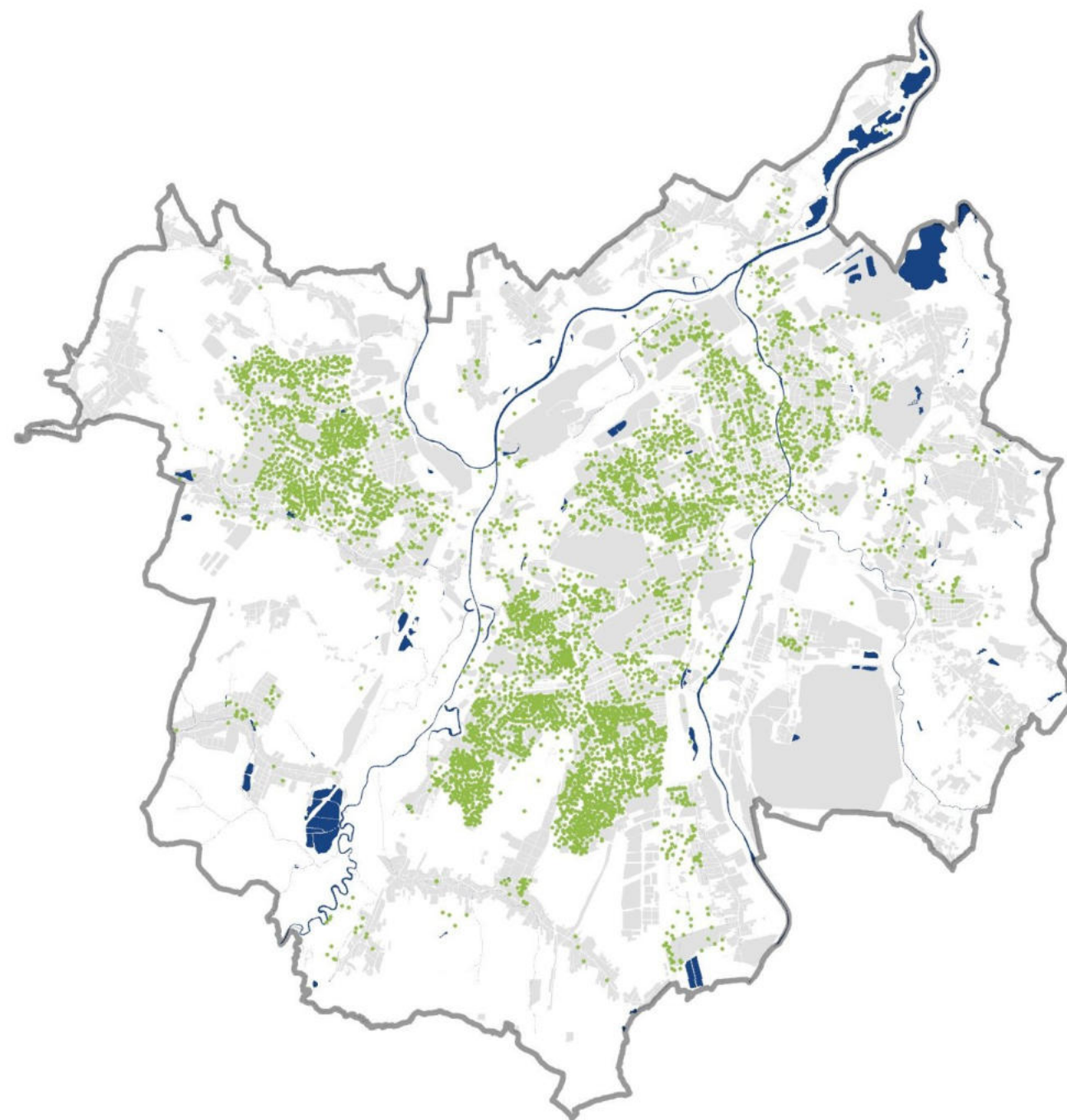


# Vstupní data:

## Vlastní mapování

(Kompozice, kvalita vegetačních prvků, kvalita technických prvků, rekreační potenciál)

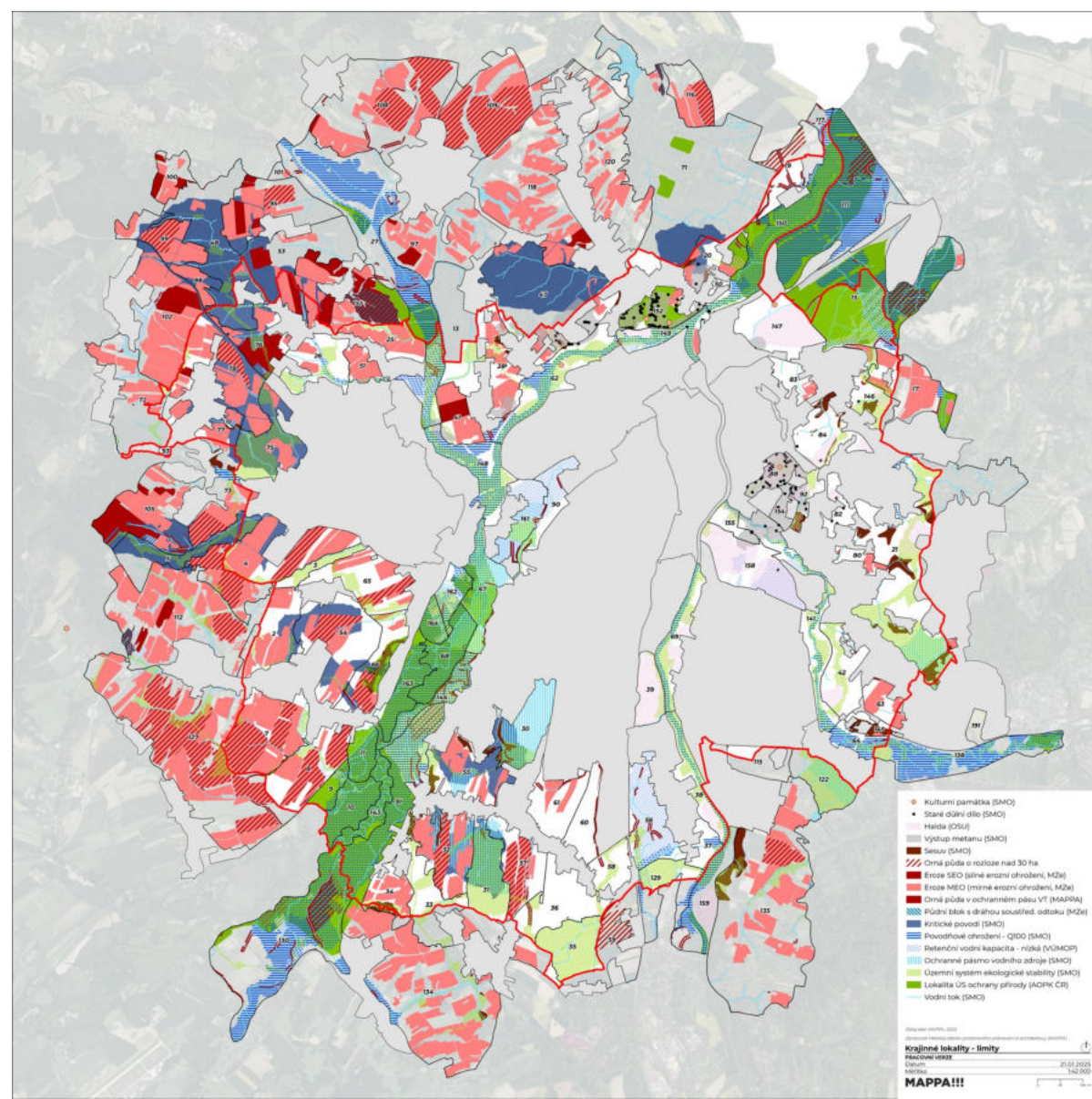
## Stromy pod kontrolou



4700 mapovaných bodů

# Vstupní data:

## Analýzy nad dostupnými geodaty z různých zdrojů



### 7.2.3 Seznam podkladových dat

#### Statutární město Ostrava

- Archivní ortofoto
- Databáze ostravských projektů
- Generel nakládání se srážkovými vodami (GESVOD)
- Geolokační data mobilních operátorů
- Hodnocení krajinného rázu ORP Ostrava
- Katastrální mapa Ostravy
- Lesní porost podle ISKN
- Metodika modrozelené infrastruktury statutárního města Ostravy
- Plán regionálního ÚSES MSK
- Správa sídelní zeleně
- Strategický plán rozvoje systému zeleně na území města Ostravy
- Strategický plán rozvoje systému zeleně pro městský obvod Ostrava-Jih
- Stromy pod kontrolou
- **Územně analytické podklady**
  - › Hranice městských obvodů
  - › Hranice obcí
  - › Kategorizace lesů
  - › Městské památkové zóny
  - › Nemovitě kulturní památky
  - › Registrované významné krajinné prvky
  - › Stará důlní díla
- **Územní plán Ostravy**
  - › Plochy s rozdílným způsobem využití
  - › Územní systém ekologické stability
  - › Zastavěné území
  - › Zastavitelné plochy

#### Městský ateliér prostorového plánování a architektury, příspěvková organizace

- Databáze využitelných ploch
- Koncepce cyklistické dopravy v Ostravě
- Koncepce městské třídy 28. října - Opavská
- Vize prostorového rozvoje Ostravy

#### Agentura ochrany přírody a krajiny ČR

- Biogeografické členění
- Evropsky významné lokality
- Konsolidovaná vrstva ekosystémů 2023 (KVES)
- Maloplošná zvláště chráněná území
- Ochranná pásma MZCHÚ
- Památné stromy
- Ptačí oblasti
- Zonace velkoplošných zvláště chráněných území

#### Česky statistický úřad

- Sčítání lidu, domů a bytů 2021

#### Česky úřad zeměměřičky a katastrální

- Katastrální mapa
- Ortofoto ČR
- Základní báze geografických dat (ZABAGED®)

#### GEOtest, a.s.

- Potenciální vsak dešťových vod

#### Ministerstvo zemědělství

- Data meliorací
- LPIS - veřejný registr půdy



# OBEČNÉ ZÁSADY

**ATRAKTIVNÍ**



**PROPOJENÁ**



**ODOLNÁ**



**DOSTUPNÁ**

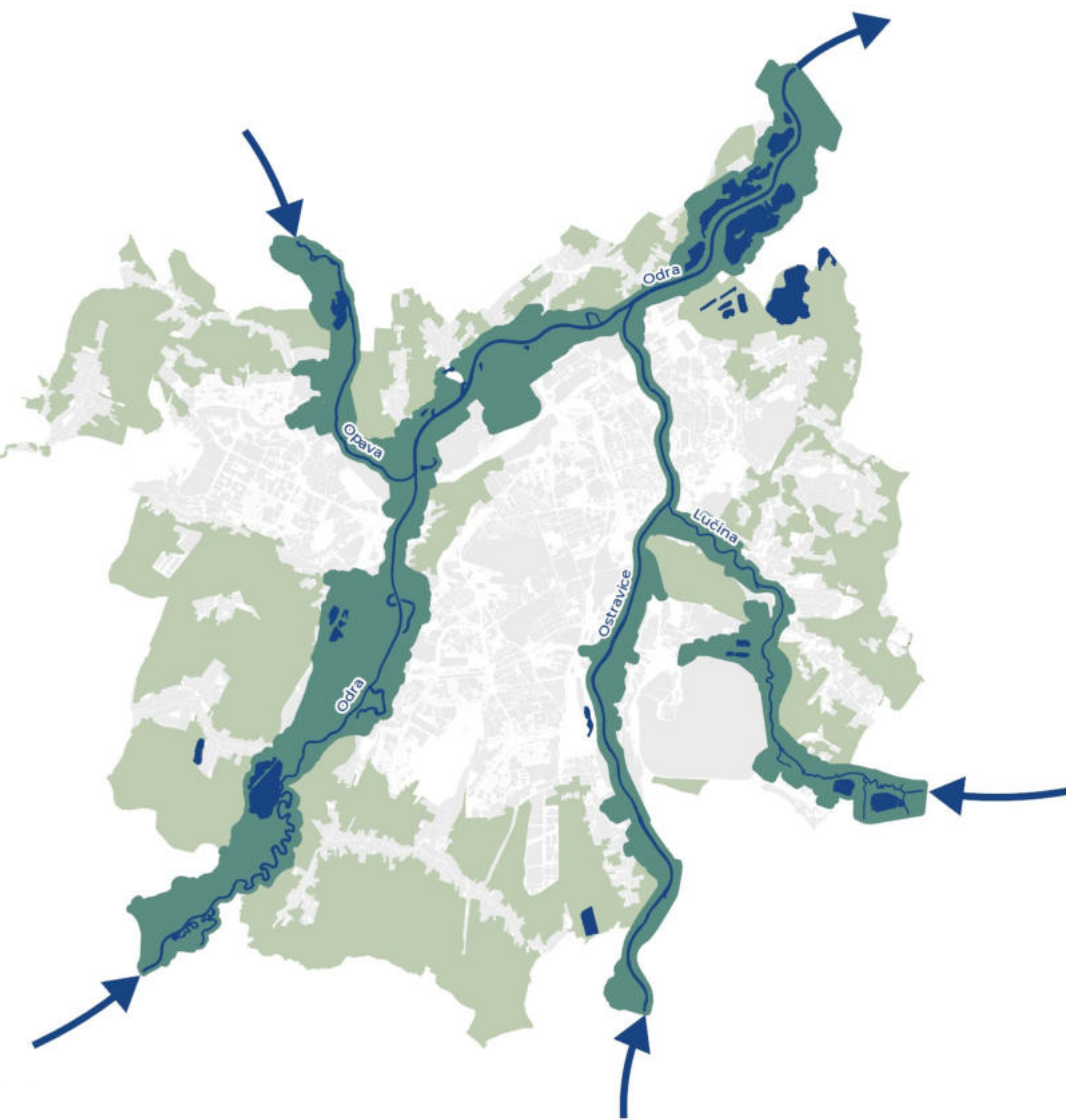


**PŘIMĚŘENÁ**

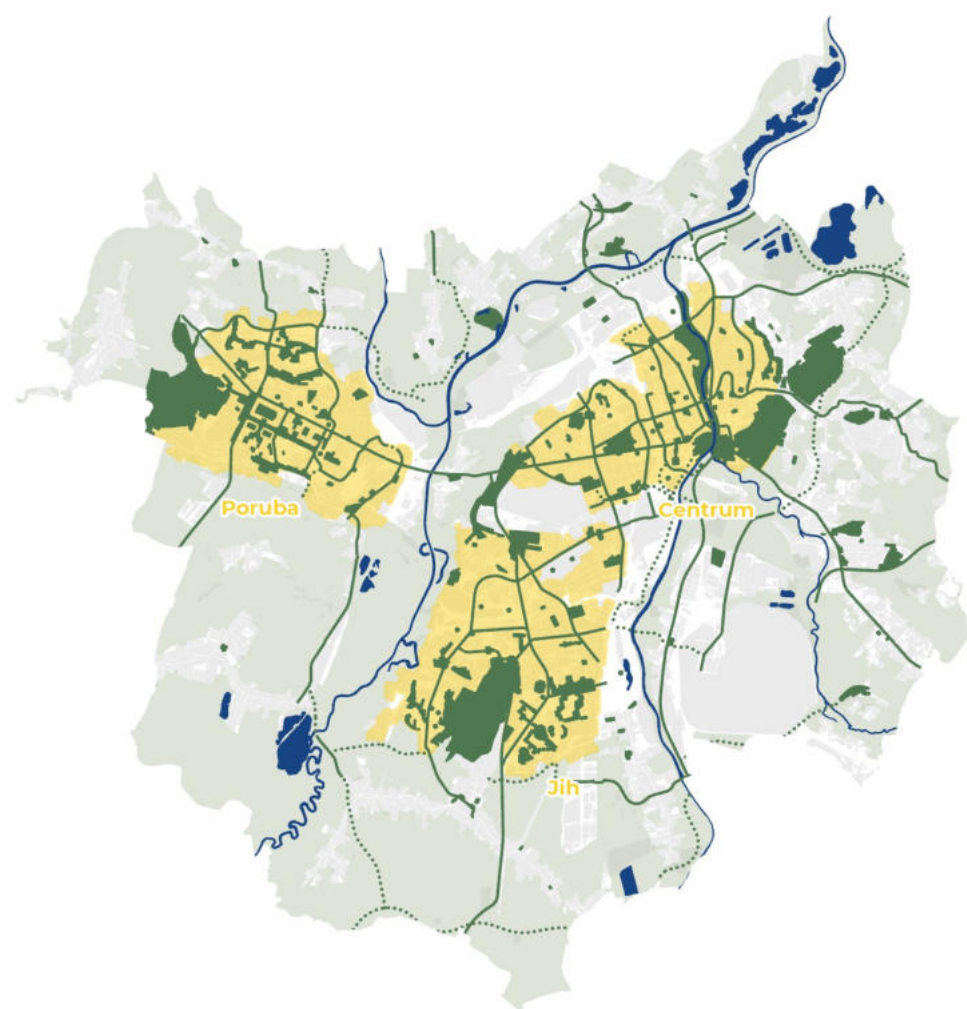




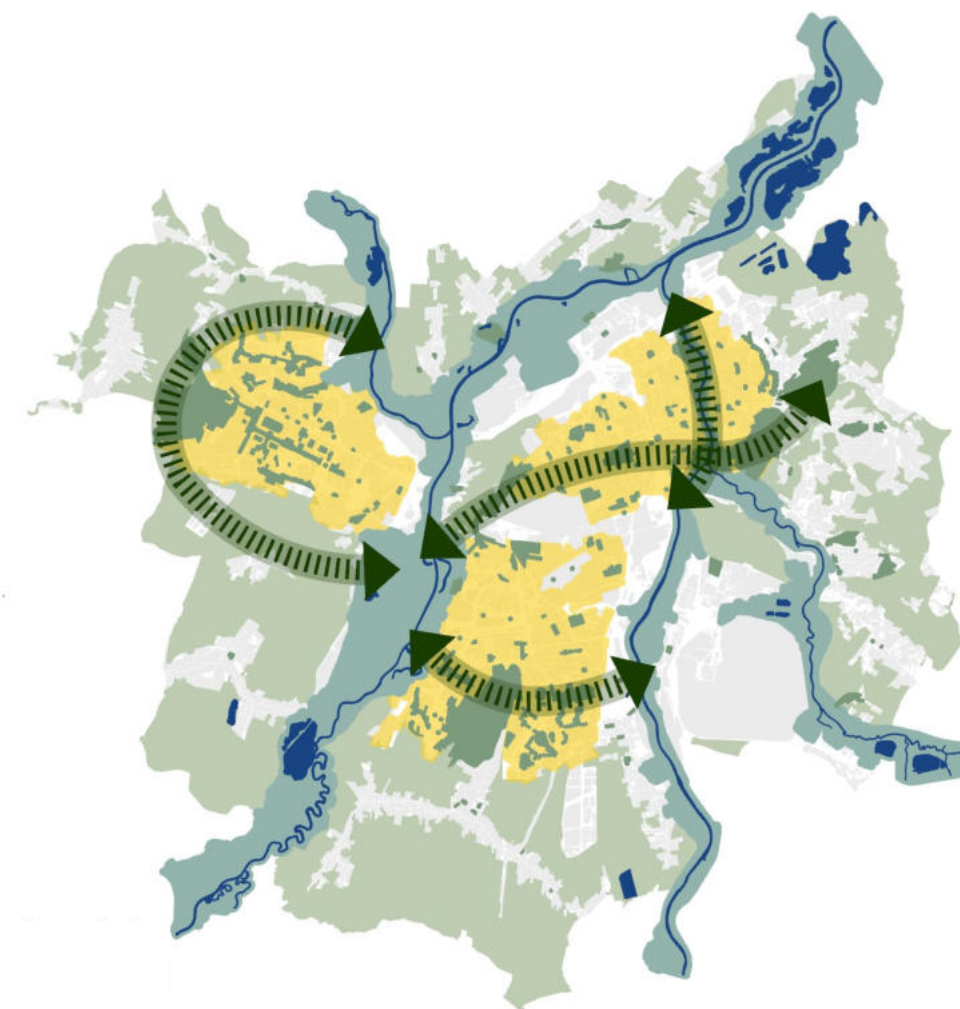
# PRINCIPY NÁVRHU



**ROZVINOUT POTENCIÁL  
OKOLÍ ŘEK**



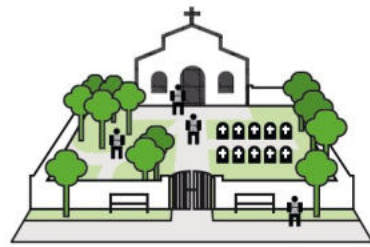
**PROPOJIT  
ZELENÁ PROSTRANSTVÍ**



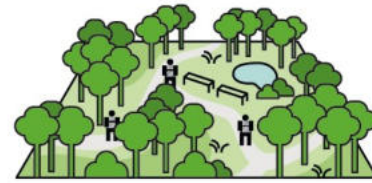
**PROPOJIT OBYTNÁ  
CENTRA  
S PŘÍMĚSTSKOU  
KRAJINOU**



# MĚSTSKÁ KRAJINA



HŘBITOV



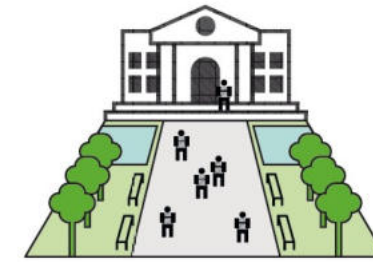
LESOPARK



PARK



VEŘEJNÁ ZAHRADA



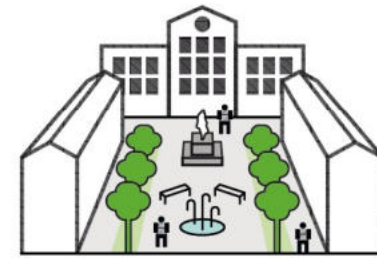
VÝZNAMNÝ PŘEDPROSTOR



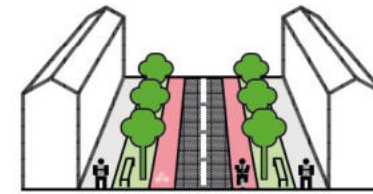
NÁVES



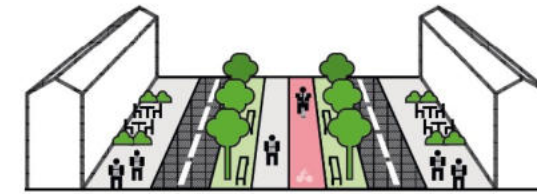
PARKOVÉ NÁMĚSTÍ



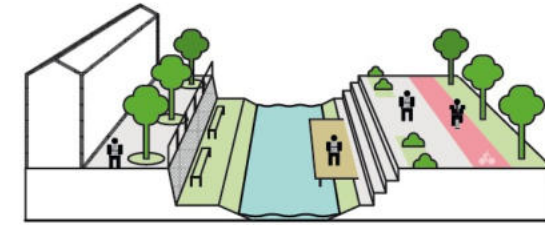
NÁMĚSTÍ



ULICE



PROMÉNÁDNÍ ULICE



NÁBREŽÍ

**Zeleň má být součástí všech veřejných  
prostranství**

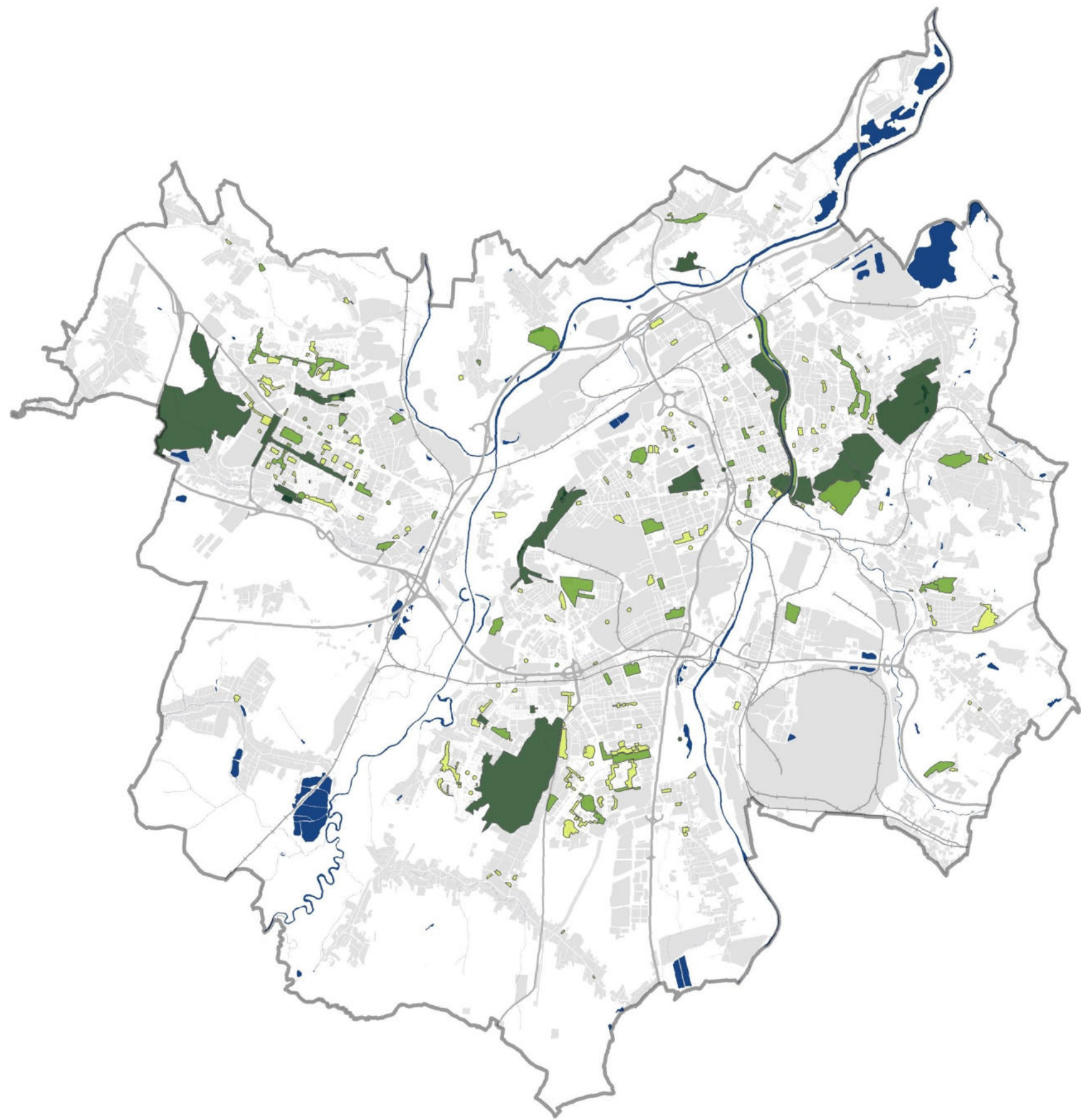
# Zelená prostranství

vymezení

typ

význam

stabilita

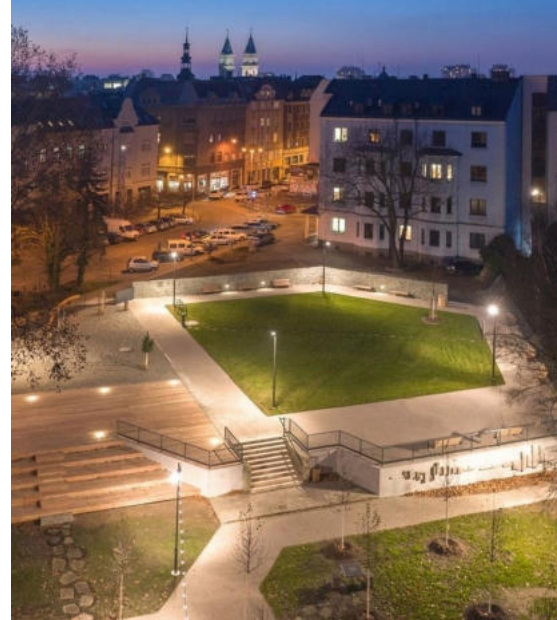


# Zelená prostranství

Vymezili jsme **284**  
zelených prostranství.

Která zaujmají celkovou  
rozlohu **1 139 ha.**

Na jednoho obyvatele  
připadá **40 m<sup>2</sup>.**

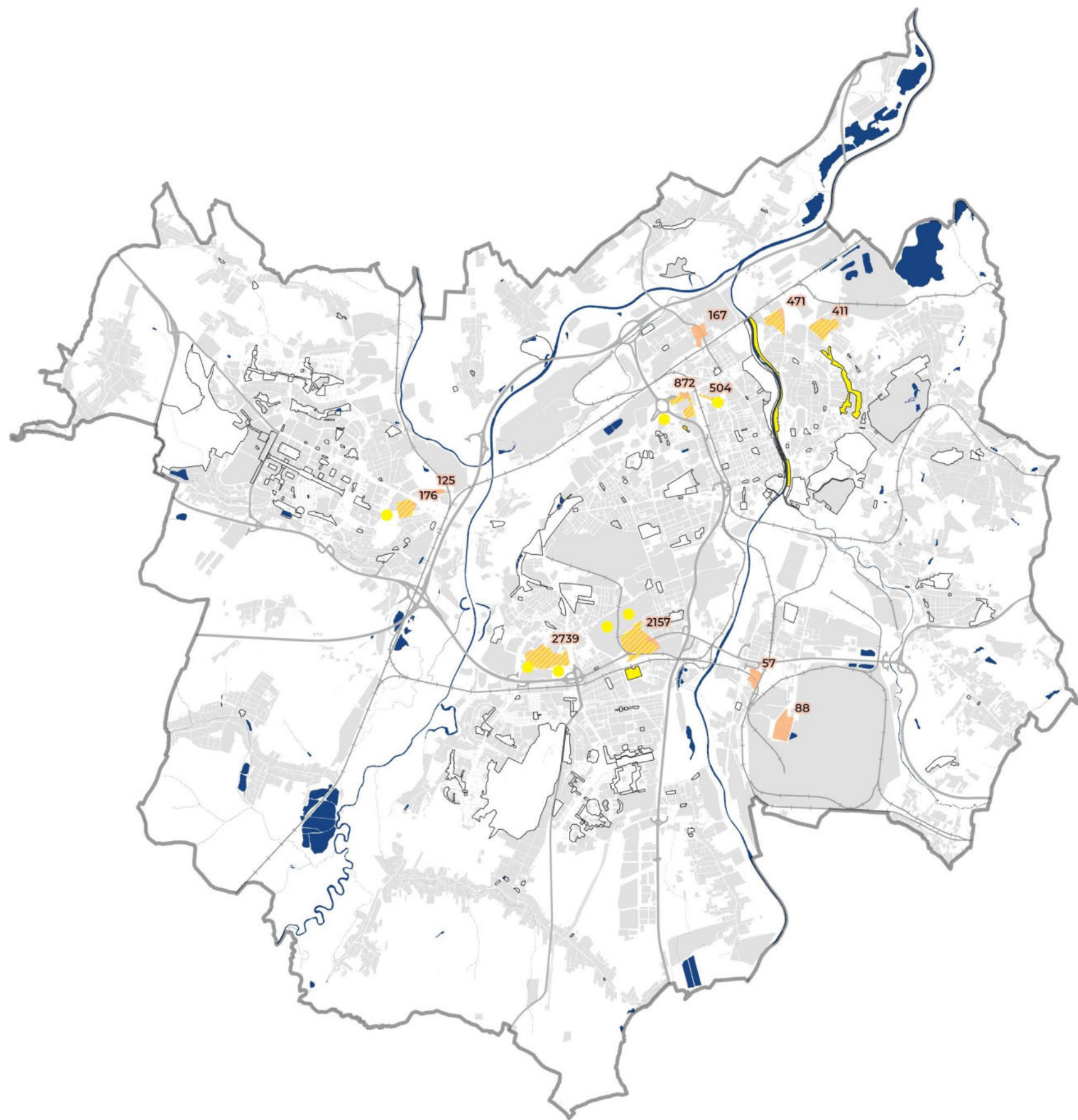


# Analýza dostupnosti

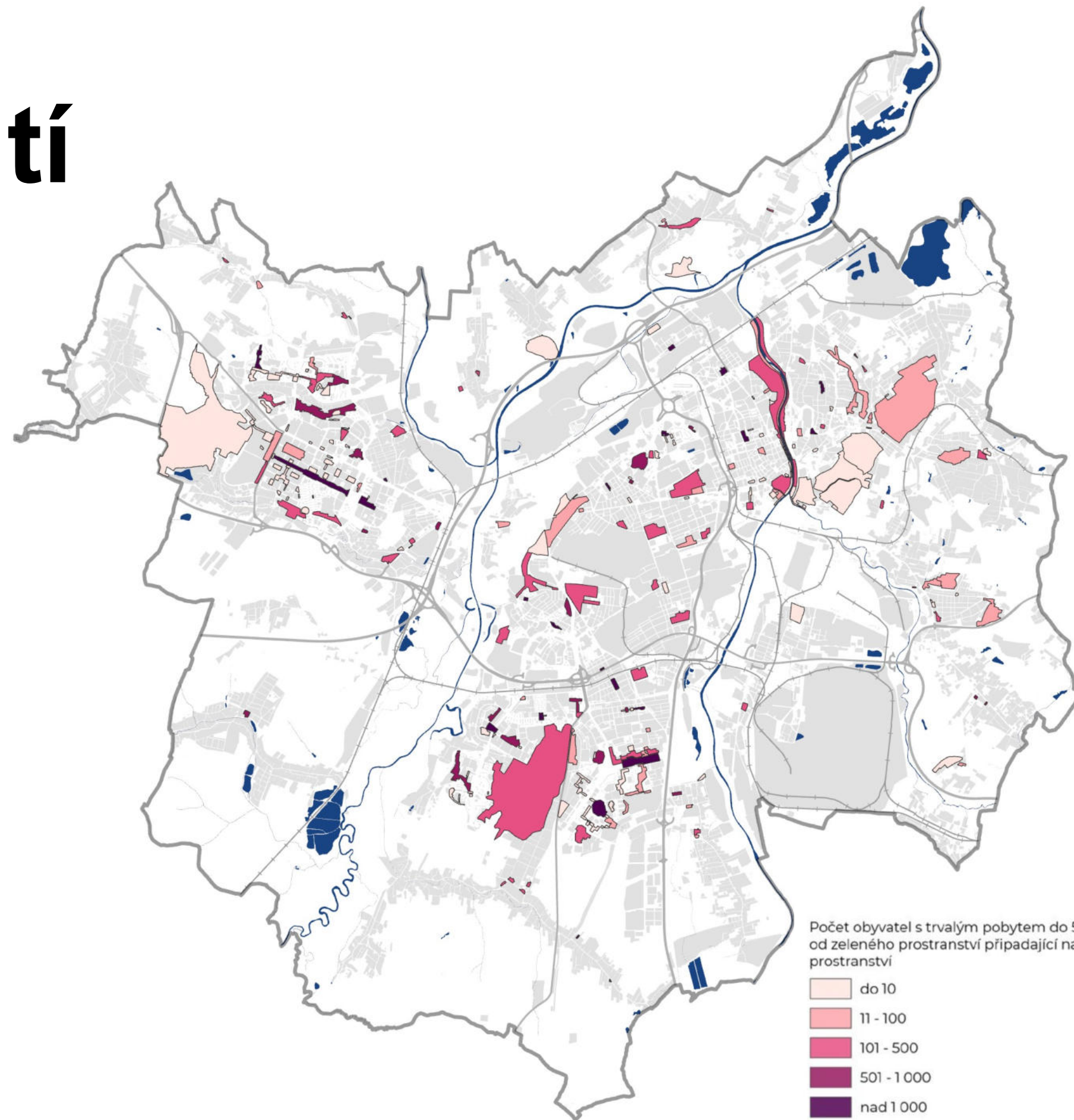
## deficitní místa

### 97 % obyvatel

Ostravy se do **5 minut**  
chůze dostane do zeleného  
prostranství nebo ke vstupu do  
příměstské krajiny.



# Intenzita využití



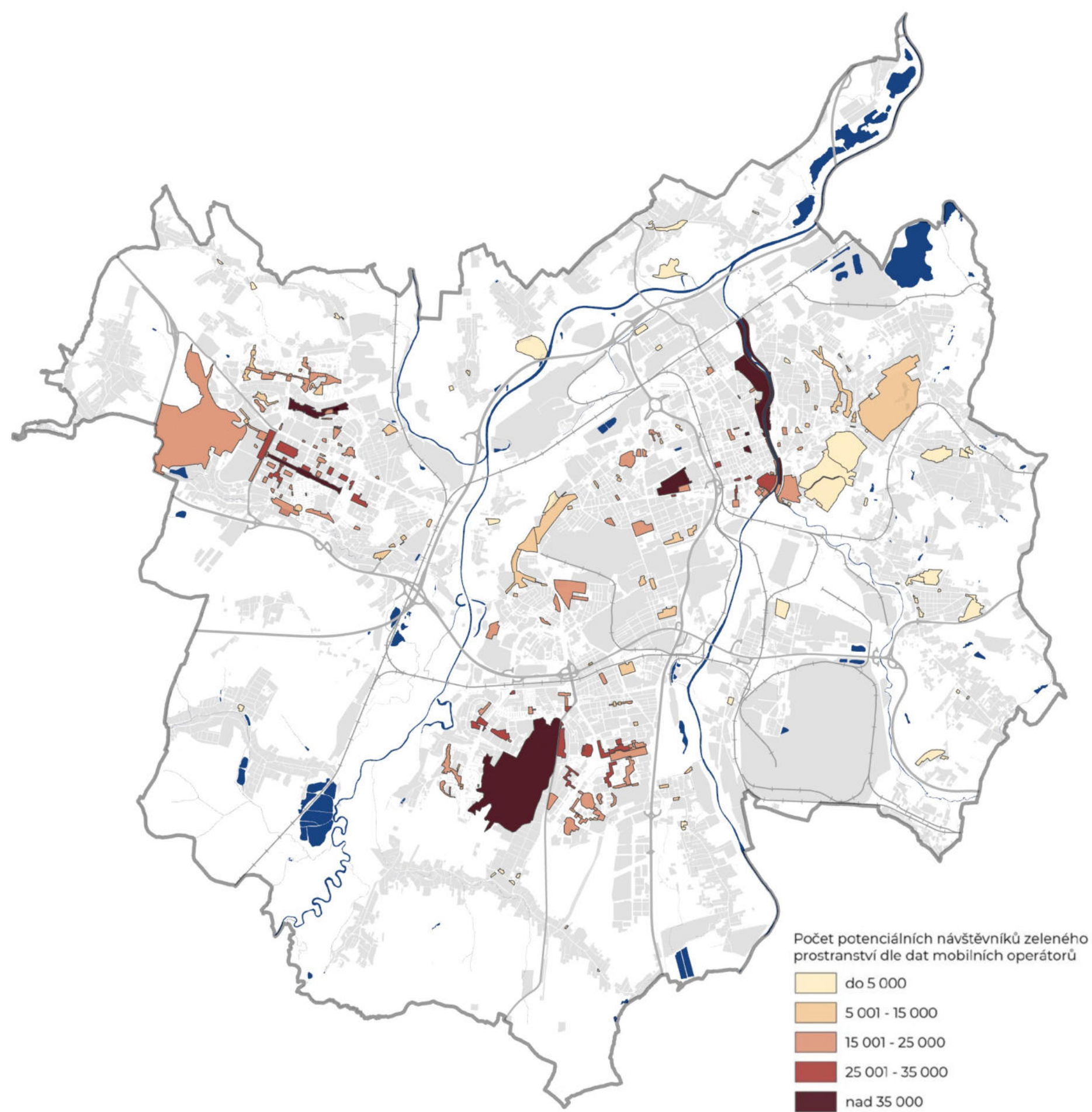
**Polovina** obyvatel  
města má v pěší dostupnosti  
do 5 minut **52**  
nejintenzivněji využívaných  
zelených prostranství

Počet obyvatel s trvalým pobytem do 5 minut chůze od zeleného prostranství připadající na 1 ha zeleného prostranství



# Potenciální návštěvnost

V okolí **78** zelených  
prostranství se pohybuje  
**polovina** potenciálních  
návštěvníků zelených  
prostranství

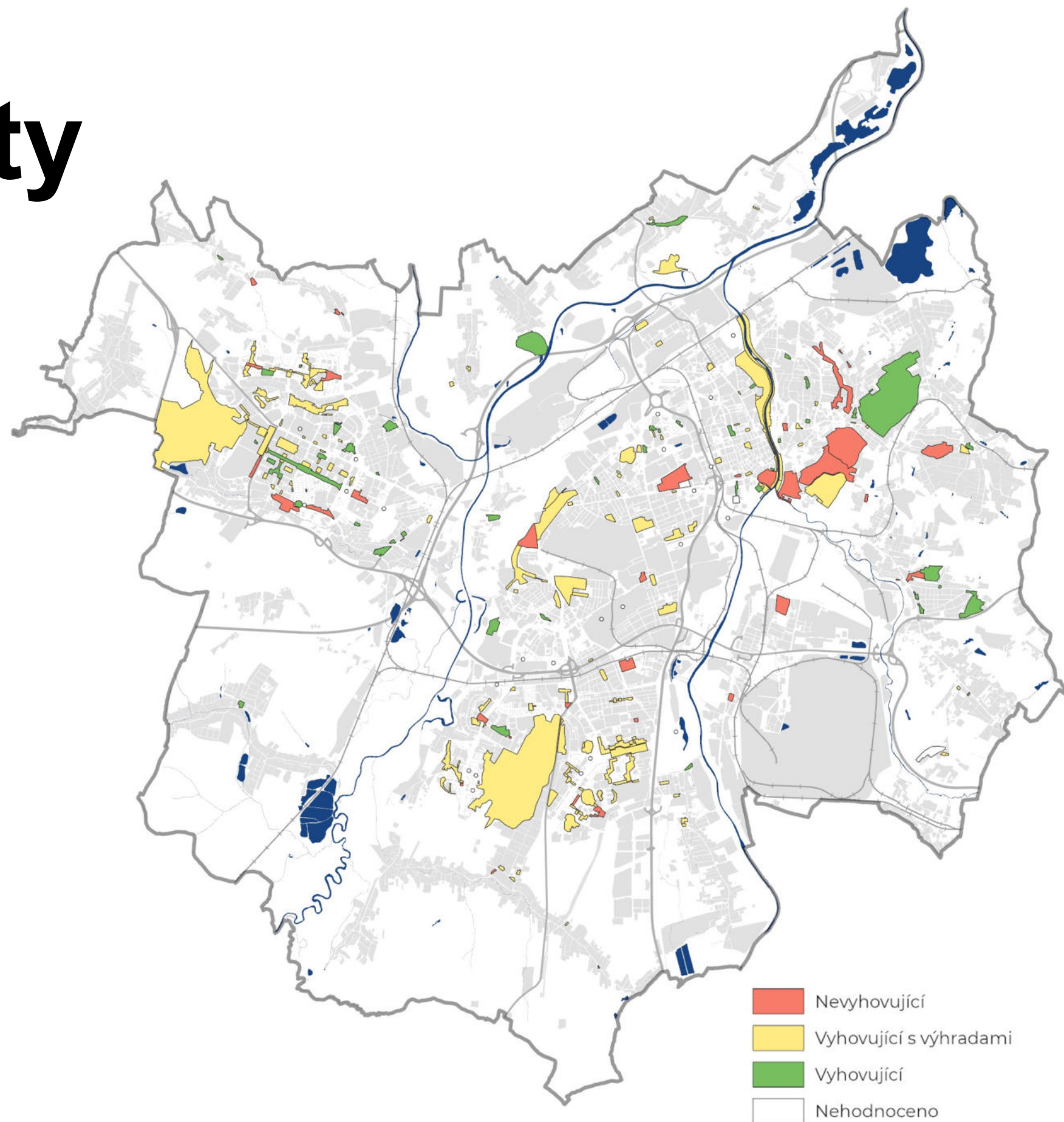


# Hodnocení kvality

**54** vyhovující

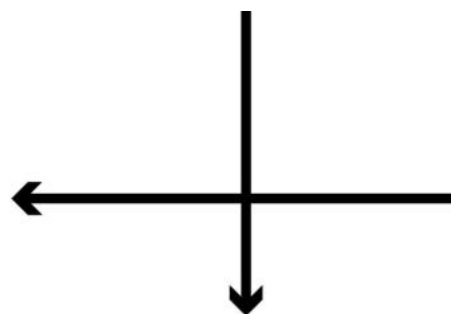
**161** vyhovující s výhradami

**40** nevyhovující



# Karty zelených prostranství

## PŘÍLOHA 4 Koncepte zeleně města Ostravy



## Karty zelených prostranství



**MAPPA!!!**

## KARTA ZELENÉHO PROSTRANSTVÍ

název zeleného prostranství:

**Černá louka**

kód zeleného prostranství:

**(234) Ce/Par/T**

lokalizace:

**Moravská Ostrava a Přívoz**

typ:

**park**

míra stability:

**transformační**

význam:

**celoměstský**

rozloha:

**7,8 ha**



### SOUČASNÝ STAV

- Prostranství je součástí areálu výstaviště Černá louka.
- Na východní straně se otevírá k Havlíčkovu nábřeží a řece Ostravici. Návaznost je přerušena automobilovou dopravou.
- Na severní straně navazuje na historickou strukturu centra Moravské Ostravy.
- Po obvodu území jsou situované budovy s různou funkcí (výstavní pavilon, parkovací dům, loutkové divadlo atd.).
- V centrální části je volný prostor s trávníkem, skupinami dřevin a velkým množstvím zbytkových zpevněných ploch, které slouží jako parkoviště.
- Vybavení je nedostatečné a mobiliář neodpovídá kvalitou ani množstvím významu zeleného prostranství.
- V prostoru se nachází oblíbené dětské hřiště a venkovní bistro.
- Prostranství má střední intenzitu využití (na 1 ha zeleného prostranství připadá 101 – 500 lidí trvale žijících do 5 minut chůze od daného prostranství), viz kapitola 4.4.2. v textové části.
- Počet potenciálních návštěvníků prostranství dle dat mobilních operátorů je vysoký (25 001 – 35 000 návštěvníků), viz kapitola 4.4.3. v textové části.
- Prvky ochrany přírody a krajiny v lokalitě jsou: Maloplošná zvláště chráněná území: PP Rovinské balvány; památný strom: Platan na Černé louce.
- Prvky památkové ochrany v lokalitě jsou: městská památková zóna.

### CÍLOVÝ STAV

- Prostranství má charakter parku celoměstského významu.
- Prostor tvoří centrální park, který je vymezený širokou cestou a prstencem budov s různou, převážně veřejnou funkcí.
- Kompozice parku je neformální, s uplatněním organických tvarů. Respektuje širší vazby a pohledové osy.
- Prostor je členěn dle charakteru a funkce – centrální louka s parkovým charakterem, formální předprostor pavilonu A, piazzetta Na Nábřeží, Muzejní a Vojanova, zahrada u Vily Terezy s dětským hřištěm a komunitní zahradou.
- Cestní síť je vhodně trasovaná a dělena dle významu – pro pěší, cyklisty i automobily. Navazuje na širší vazby: Slezskoostravský hrad – centrum, napojení na City Campus, napojení na Havlíčkovu nábřeží. Parkování je vyřešené parkovacím domem a podzemním parkováním.
- Je naplněn dlouhodobý rekreační potenciál (trávení času v prostoru po dobu několika hodin až celý den) s vybavením pro všechny věkové skupiny: dětské hřiště, pumptrack, komunitní zahrada, vycházkový okruh, místa k odpočinku, občerstvení a služby v parteru budov.
- Komponovaná vegetace plní prostorotvornou funkci.
- Převažují plošné prvky s nárokem na extenzivní údržbu – extenzivní trávníky a květnaté louky, volně rostoucí skupiny keřů a stromů. V prostorech formálního charakteru a v částech s aktivním využitím trávníku se nacházejí prvky s nárokem na intenzivní údržbu – pravidelně sečený trávník, zátěžový trávník, květinové záhony.
- V prostoru je dostatek mobiliáře.

### SOUČASNÝ STAV / CÍLOVÝ STAV

parametr	současný stav	cílový stav	hodnocení
čitelnost kompozice a funkce	1	3	nevyhovující
odpovídající rekreační program	1	3	nevyhovující
logická cestní síť	2	3	vyhovující s výhradami
rozložená věková struktura stromů	3	3	vyhovující
kvalita dřevinných vegetačních prvků	2	3	vyhovující s výhradami
vhodnost zpevněných povrchů a jejich stav	1	3	nevyhovující
kvalita mobiliáře	1	3	nevyhovující
<b>celkové hodnocení</b>			<b>nevyhovující</b>

### NÁVRH POSTUPU

- naplňování registrované Územní studie Černá louka v etapách

### DOPORUČENÉ PRVKY MODROZELENÉ INFRASTRUKTURY

- stromy (3a, 3b, 3c), záhonové výsadby (4a, 4b), nezpevněné trávníkové plochy (5a, 5b)
- zpevněné propustné povrchy (6a, 6b, 6c, 6d, 6e)
- průlehy (8a, 8b, 8c), povrchové rýhy (9a, 9b, 9c), povrchové retenční nádrže (11a, 11b, 11c, 11d, 11e), akumulací nádrže (12b)
- vodní prvky (13a)

### VLASTNICKÉ VZTAHY

vlastník	podíl z celkové rozlohy
SMO	96,3 %
SMO, svěřeno MOB	1,0 %
ČR, kraj, ostatní obce	0 %
ostatní	2,7 %



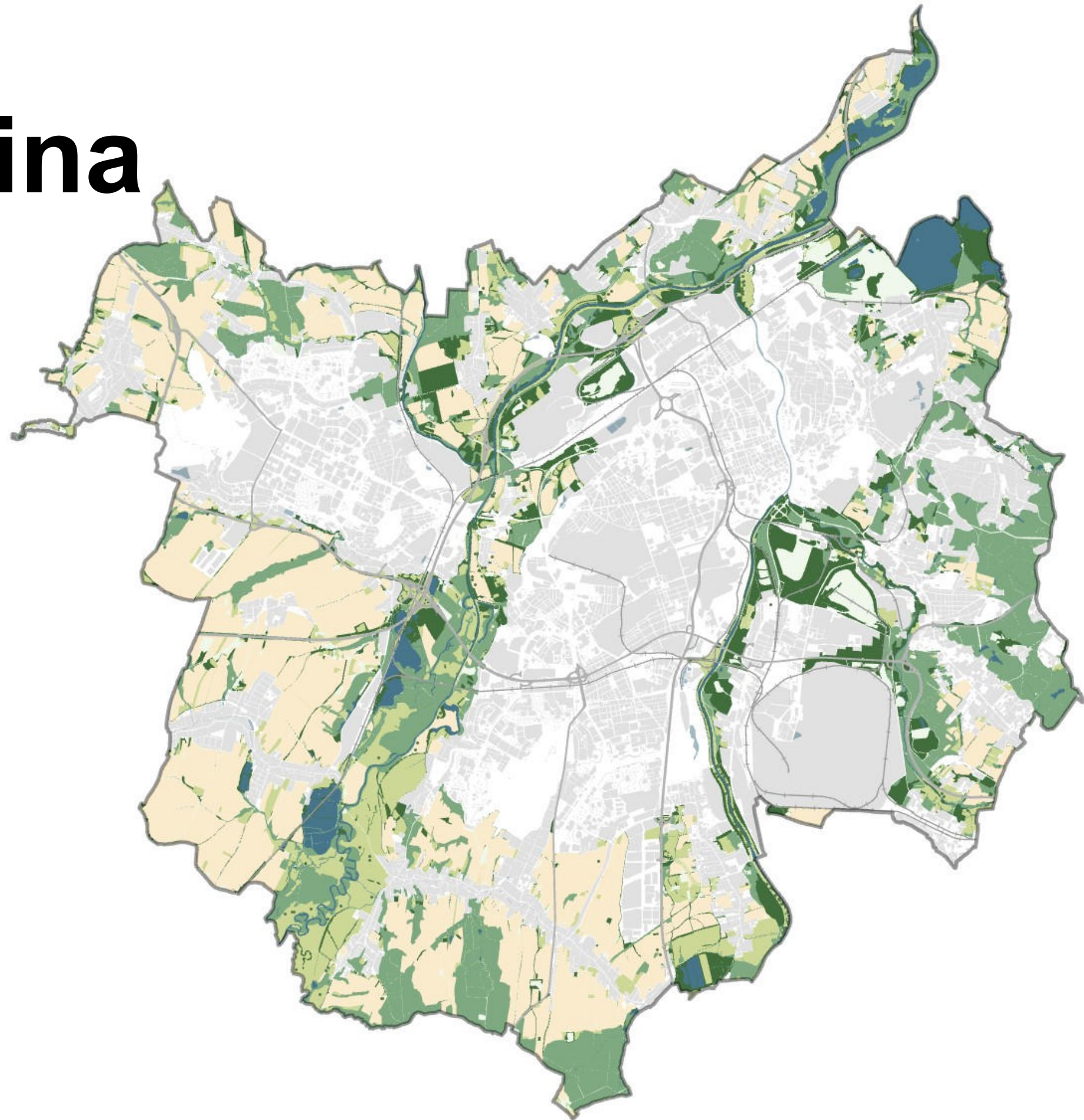
# PŘÍMĚSTSKÁ KRAJINA

# Příměstská krajina

Vymezili jsme **77**  
krajinných lokalit.

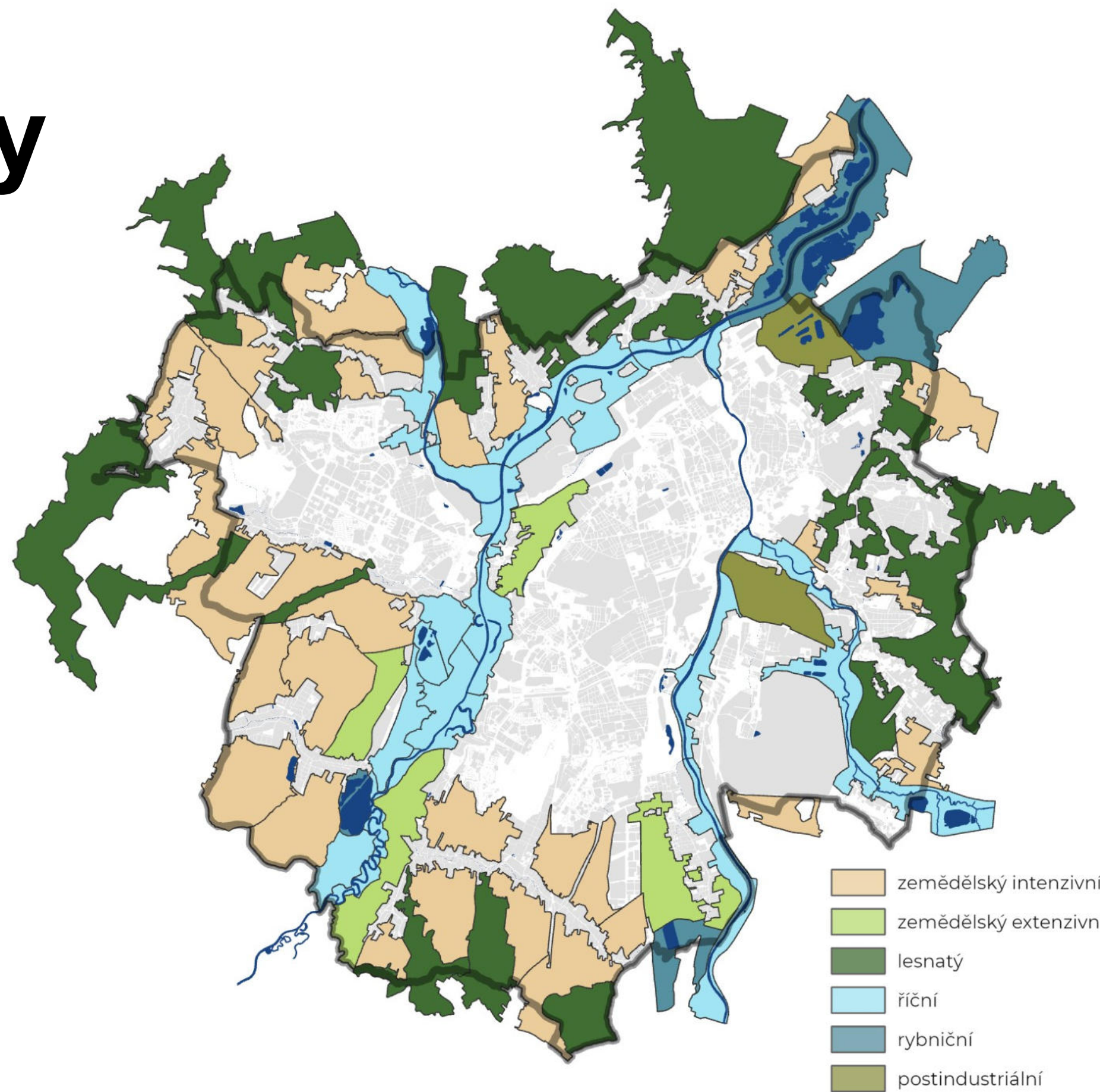
Zaujímá celkovou rozlohu  
**10 675 ha.**

Na jednoho obyvatele  
připadá **377 m<sup>2</sup>.**

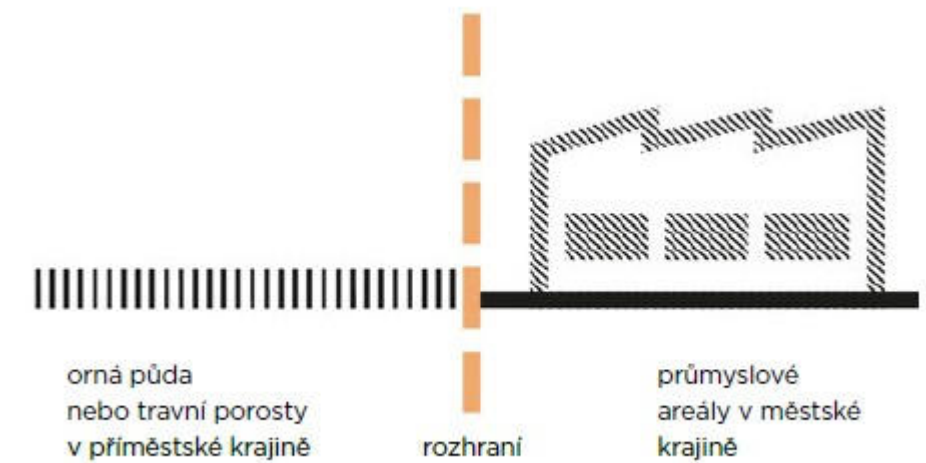
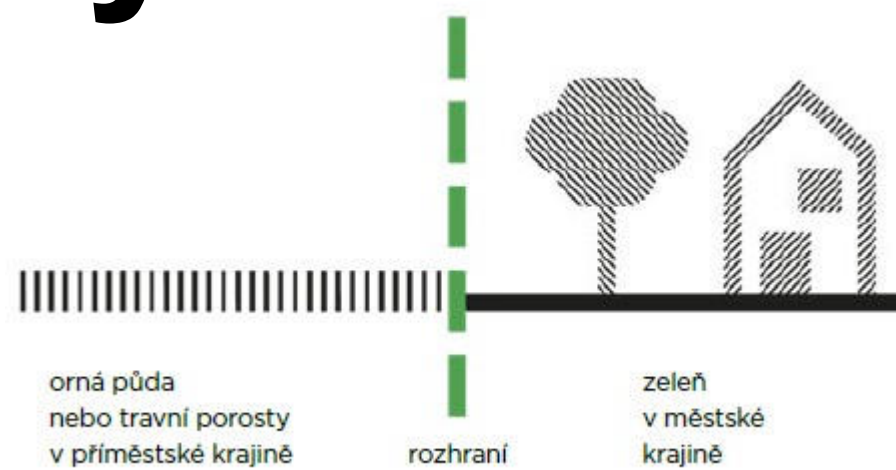


# Krajininné lokality

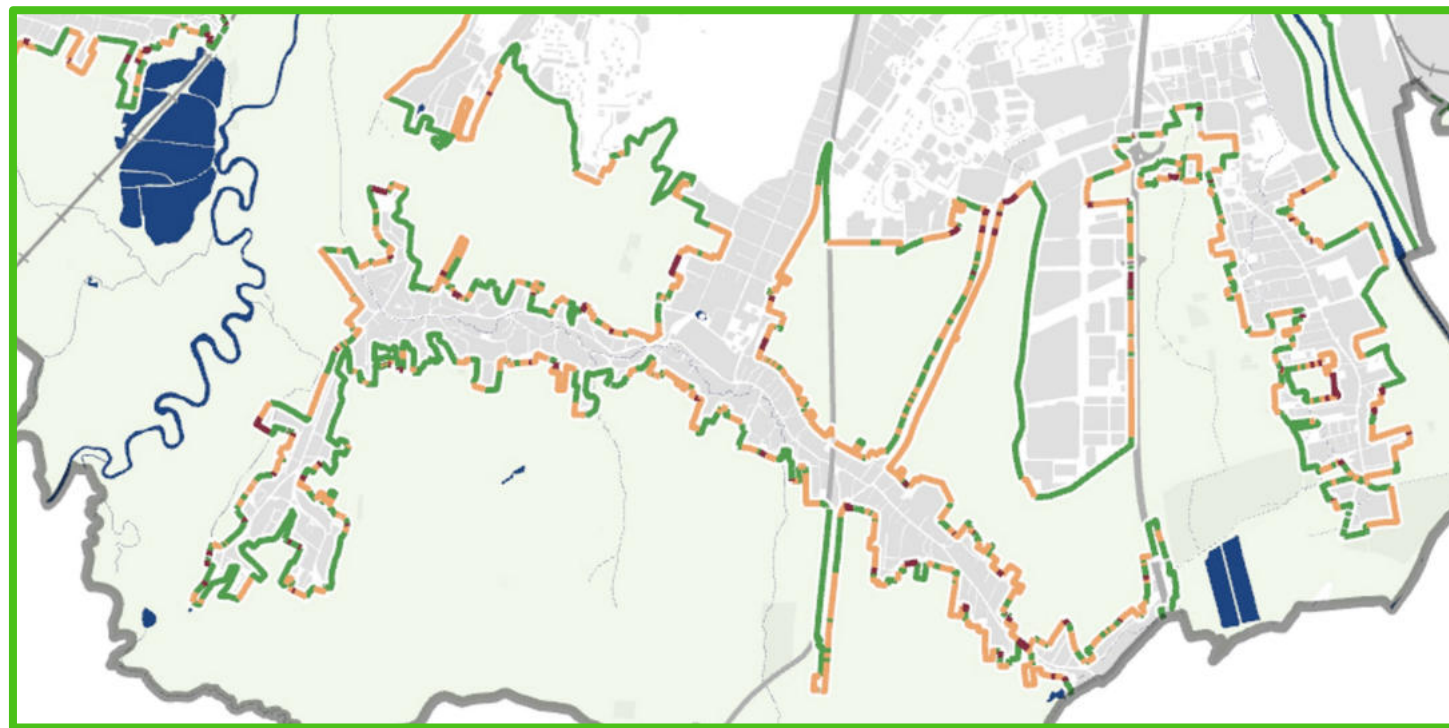
**vymezení**  
**charakter**  
**využití**  
**stabilita**



# Rozhraní příměstské a městské krajiny

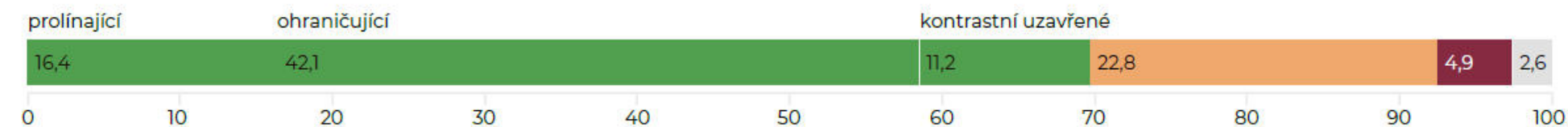


# Rozhraní příměstské a městské krajiny



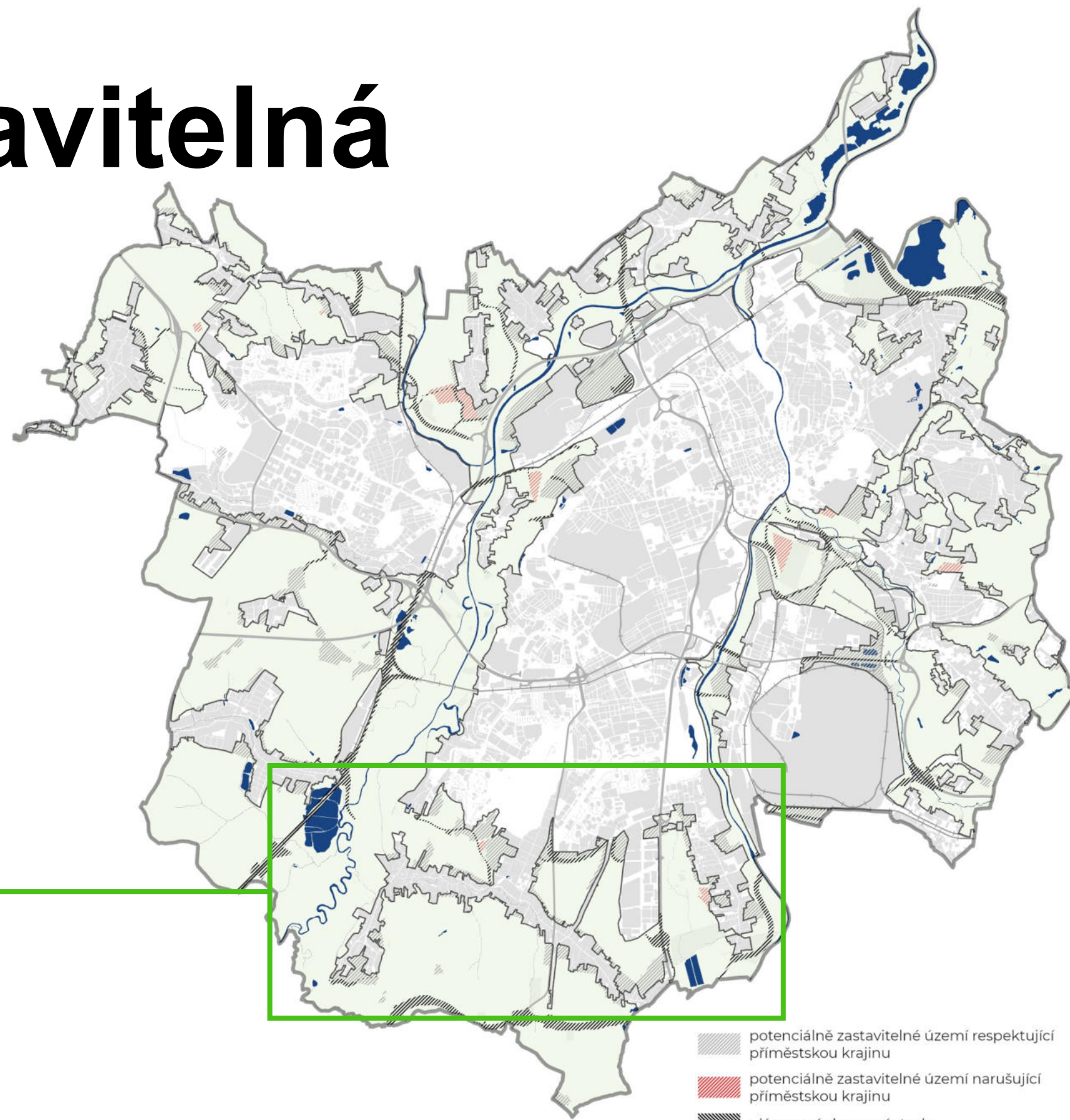
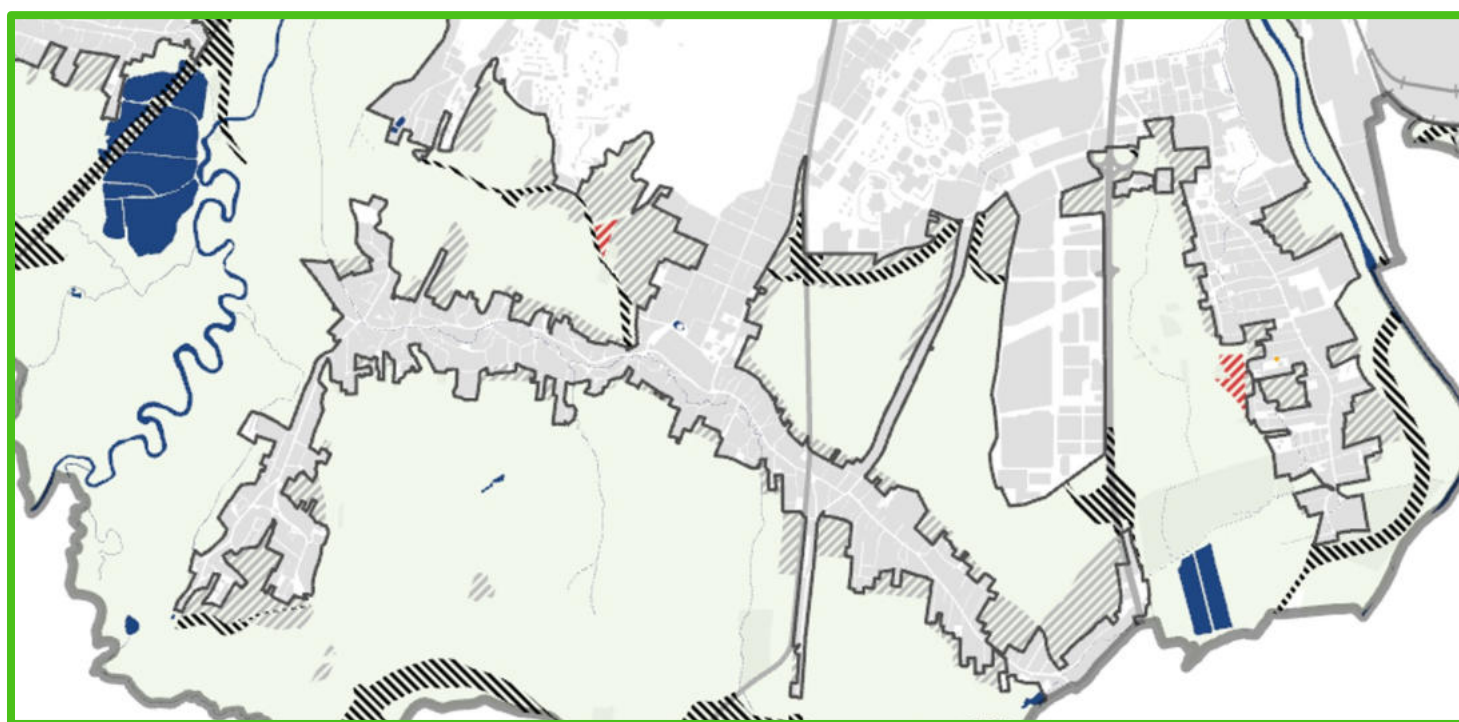
Graf typů rozhraní podle jejich podílu na celkové délce

■ stabilní ■ transformační ■ rozvojový ■ ostatní

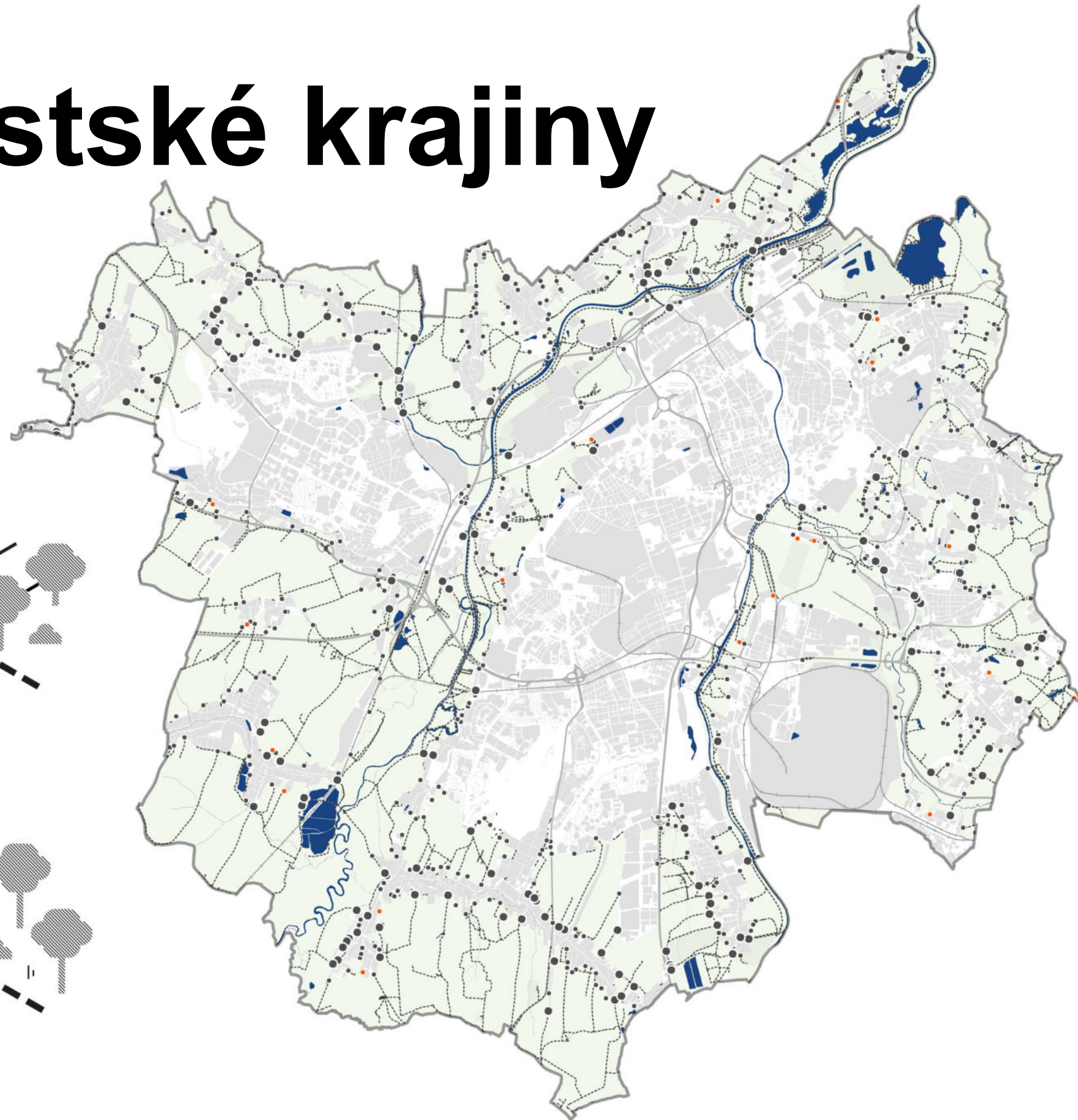
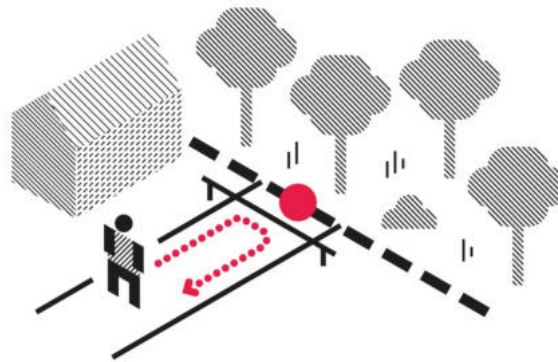
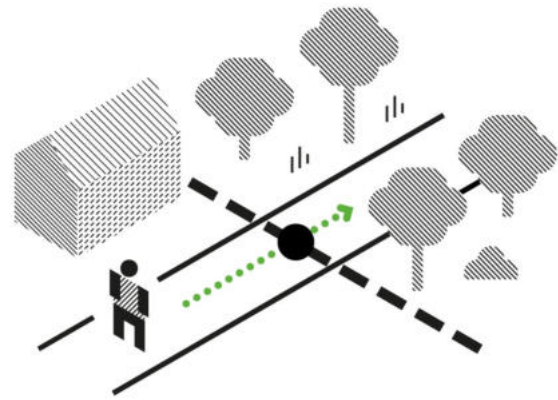


# Potenciálně zastavitelná území

Rozrůstání města do příměstské krajiny



# Vstupy do příměstské krajiny

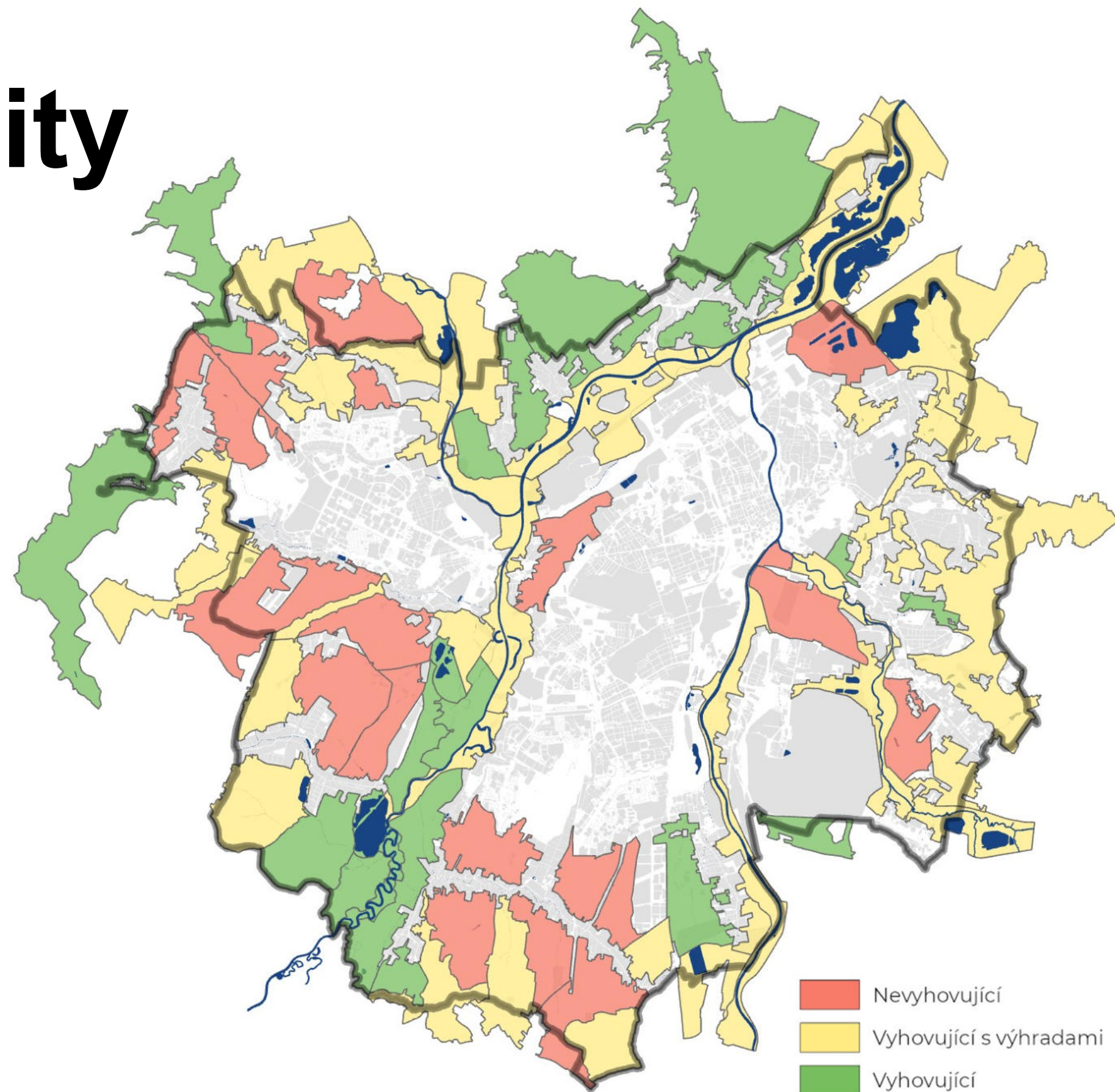


# Hodnocení kvality

**21** vyhovující

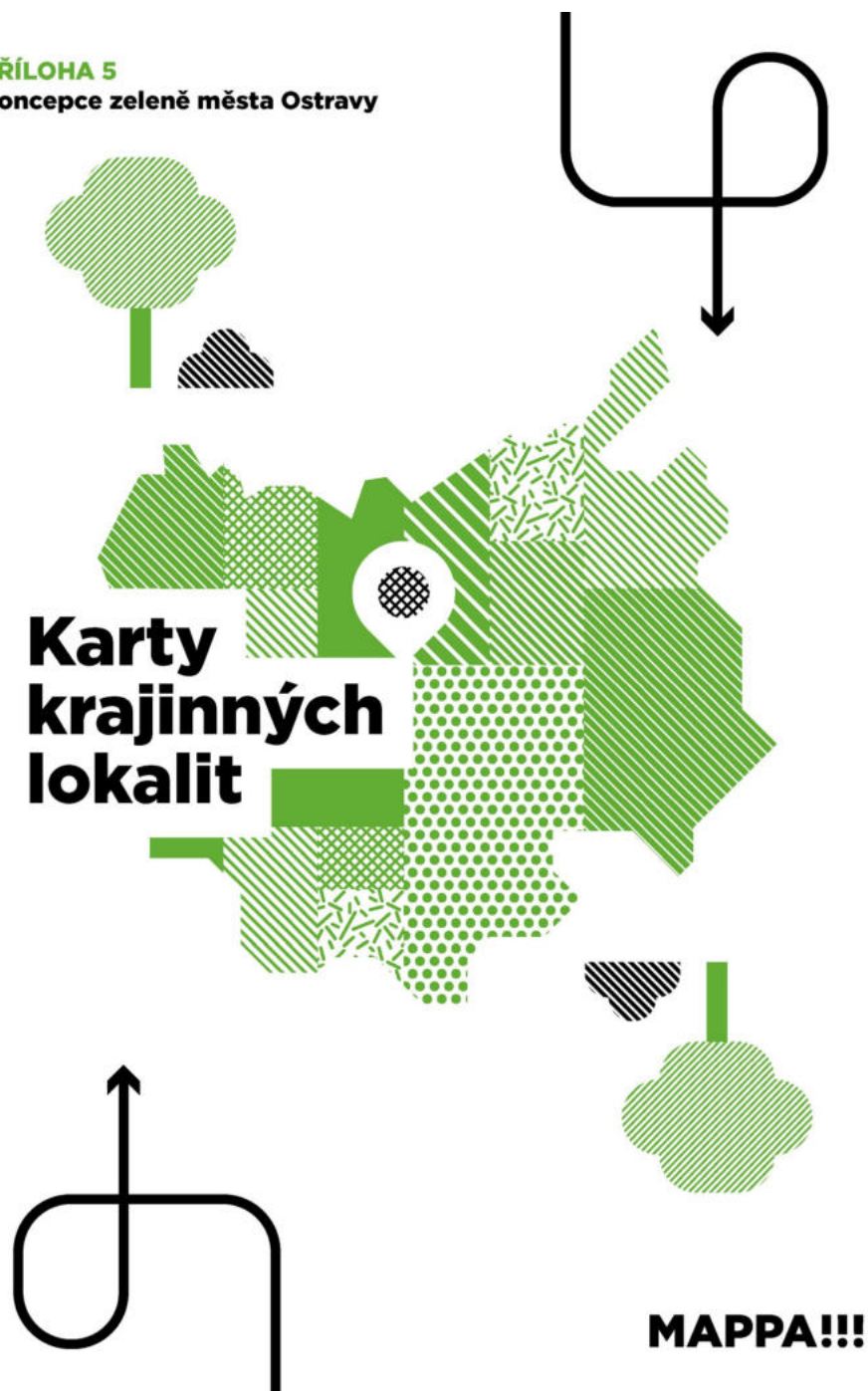
**37** vyhovující s výhradami

**19** nevyhovující



# Karty krajinových lokalit

## PŘÍLOHA 5 Koncepte zeleně města Ostravy



**MAPPA!!!**

## KARTA KRAJINNÉ LOKALITY

název krajinné lokality:

**Na Placu**

kód krajinné lokality:

**(8) Pd/Zel/S**

lokalizace:

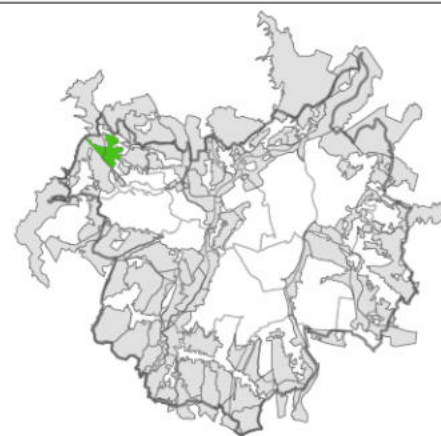
**Krásné Pole, Plesná**

charakter:  
**zemědělský intenzivní**

míra stability:  
**stabilní**

hlavní využití:  
**produkční**

rozloha:  
**127,2 ha**



### SOUČASNÝ STAV

- Jedná se o otevřenou zemědělskou krajinu velkého měřítka.
- Zastoupení přírodních krajinotvorných prvků je nízké. Lesy (13 %) jsou převážně v kategorii lesy zvláštního určení (příměstské a další lesy se zvýšenou rekreační funkcí a lesy se zvýšenou funkcí půdoochrannou, vodochrannou, klimatickou nebo krajinotvornou), méně lesy hospodářské.
- Orná půda (72 %) je scelená do větších půdních bloků, některé s rozlohou nad 30 ha (41 %). Erozní ohroženost na půdních blocích je na 66 % lokality – 40 % je se silným erozním ohrožením.
- Potenciální povodňové nebezpečí z přívalových srážek se vyskytuje na 82 % lokality (kritické povodí).
- Srážkové vody lze zasakovat na 87 % lokality.
- Prvky ochrany přírody a krajiny v lokalitě jsou: VKP: svah nad ul. Souhradskou, údolí v lokalitě Kostka v Plesné; ÚSES funkční (7 %) – lokální biokoridor, lokální biocentrum, regionální biokoridor; ÚSES nefunkční (5 %) – regionální biokoridor, lokální biokoridor.
- Ve východní části lokality prevažuje transformační a rozvojový typ rozhraní příměstské a městské krajiny, v severní části prevažují stabilní typy díky zeleni v okolí vodního toku.
- Vstupy do příměstské krajiny jsou nedostatečné, 3 prostupnými vstupy vede cyklistická a turistická trasa.
- Cestní síť je nedostatečná, omezuje prostupnost příměstské krajiny.
- Lokalitou vedou cyklistické trasy M, Radegast Slezsko (v délce cca 300 m) a turistické trasy Zluteho značení (v délce cca 200 m).

### CÍLOVÝ STAV

- Jedná se o otevřenou zemědělskou krajinu s vyšším zastoupením přírodních krajinotvorných prvků – zeleně a travních porostů.
- Orná půda je rozčleněna do menších půdních bloků (s rozlohou do 30 ha) přírodními krajinotvornými prvky a cestní sítí. Erozně ohrožené půdy se v lokalitě nenachází.
- Přírodní krajinotvorné prvky plní protierozní funkci, využívají potenciálu pro zasakování dešťových srážek a snižují povrchový odtok přívalových srážek v kritickém povodí.
- ÚSES je plně funkční.
- Rozhraní příměstské a městské krajiny utváří stabilní typy rozhraní se zelení (stromy, vyšší keře) s dostatečnou péčí a průběžnou dosadbou nové zeleně nebo je založeno v místě plánované zástavby.
- Nové vstupy do příměstské krajiny zlepšují její dostupnost.
- Rozvinutá cestní síť pro pěší a cyklisty vytváří atraktivní propojení zlepšující prostupnost krajiny ze vstupů do příměstské krajiny. Cesty jsou lemovány zelení.
- Výstavba probíhá v potenciálně zastavitelném území respektujícím příměstskou krajinu, které se nachází na 9 % lokality.
- Potenciálně zastavitelné území narušující příměstskou krajinu, které se nachází na 2 % lokality (plocha P2 dle ÚP), není zastavěno a zůstává příměstskou krajinou (z důvodu návaznosti na okolí) – podnět pro změnu ÚP.
- Plánovaná dopravní stavba, která se nachází na 2 % lokality (plocha DK7 dle ÚP), respektuje pohledové vazby, je doplněna zelení a umožňuje prostupnost do svého okolí.

### SOUČASNÝ STAV / CÍLOVÝ STAV

parametr	současný stav	cílový stav	hodnocení
přírodní využití	0	2	nevyhovující
rekreační využití	1	2	vyhovující s výhradami
produkční využití	0	3	nevyhovující
<b>celkové hodnocení</b>			<b>nevyhovující</b>

### NÁVRH POSTUPU

- spolupráce městských obvodů
- podnět změny ÚP u zastavitelného území P2
- zpracování studie pro komplexní úpravu území nebo doplnění krajinotvorných prvků (například návrh nové cestní sítě s výsadbou zeleně, návrh nových přírodních krajinotvorných prvků – zeleně a travních porostů, návrh protierozních opatření)
- podpoření agroenvironmentálně-klimatických opatření (AEKO) v zemědělské produkci

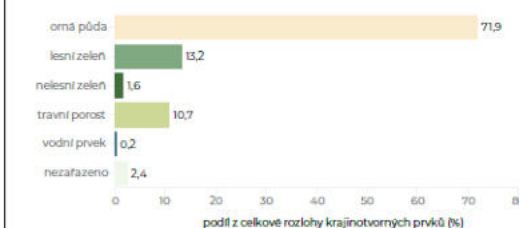
### DOPORUČENÉ PRVKY MODROZELNÉ INFRASTRUKTURY

- vegetační prvky – porost dřevin plošný, porost dřevin liniový, stromořadí, solitéra, skupina dřevin, ovocný sad, remíz, travní porost
- protierozní opatření – průleh, příkop, zasakovací pás, mez

### SPECIFIKA KRAJINNÉ LOKALITY

určující	spoluurčující	doplňkové
orná půda	remíz, porost dřevin liniový	stromořadí, travní porost

#### PODÍL KRAJINOTVORNÝCH PRVKŮ



#### PODÍL TYPŮ ROZHRAŇÍ



celková délka rozhraní: 4 822 m

#### VLASTNICKÉ VZTAHY

vlastník	podíl z celkové rozlohy
SMO	6,7 %
SMO, svěřeno MOB	2,6 %
ČR, kraj, ostatní obce	2,1 %
ostatní	88,6 %
nezařazen (mimo hranice Ostravy)	0 %

# Interaktivní webová aplikace

## KONCEPCE ZELENĚ MĚSTA OSTRAVY

OSTRAVA!!! MAPPA!!!

NÁVRH MĚSTSKÉ A PŘÍMĚSTSKÉ KRAJINY

MĚSTSKÁ KRAJINA

PŘÍMĚSTSKÁ KRAJINA

dostupnost zeleného prostranství nebo příměstské krajiny

území bez deficitu po doplnění nového zeleného prostranství nebo zlepšení přístupnosti stávajícího

deficitní území bez dostupnosti zeleného prostranství nebo příměstské krajiny do 5 minut chůze

potenciálně zastavitelné území v příměstské krajině

území respektující příměstskou krajinu

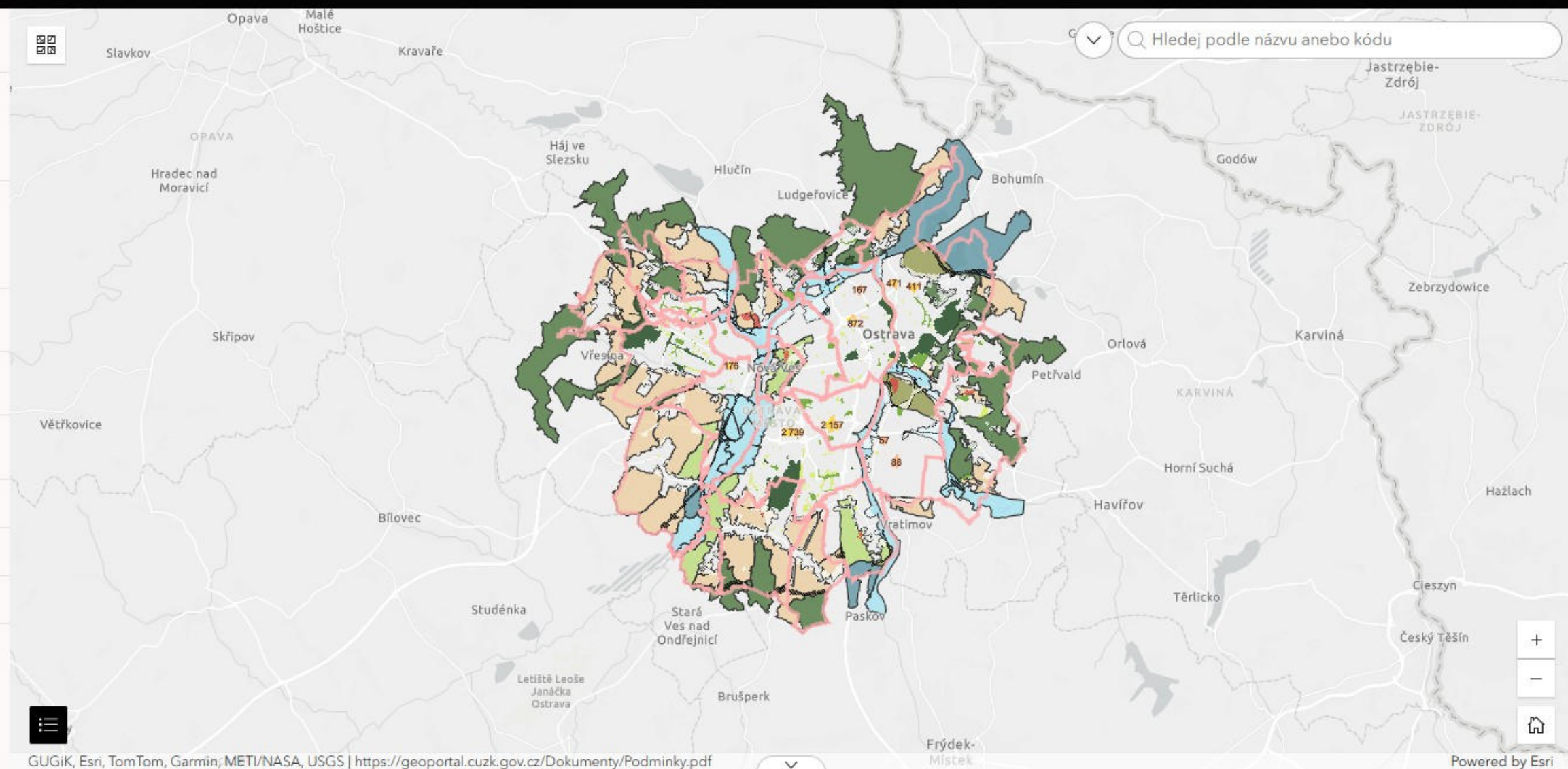
území narušující příměstskou krajinu

plánovaná dopravní stavba

význam zeleného prostranství

charakter krajinné lokality

stínovaný reliéf



link